

## NORMAS PARA AUTORES

**Enfoque y Alcance.** Misostenido es una revista científica de carácter internacional dedicada a la publicación de trabajos de investigación originales y producciones académicas centrada en musicoterapia y campos afines (música y salud, educación musical con enfoque terapéutico, artes y bienestar, humanidades de la música). Su propósito es difundir un conocimiento riguroso que contribuya al desarrollo de la musicoterapia en contextos hispanohablantes y al diálogo con la comunidad internacional. Revise por favor, la sección [Sobre la revista](#) para conocer su enfoque específico y trayectoria, así como las diferentes políticas que rigen su funcionamiento.

**Tipos de artículos aceptados.** Misostenido acepta las siguientes tipologías:

1. Artículos de investigación cuantitativa
2. Artículos de investigación cualitativa
3. Estudios de métodos mixtos
4. Artículos de revisión sistemática
5. Perspectivas sobre la práctica / informes clínicos
6. Reseñas de libros

La pertinencia final de la tipología será determinada por el equipo editorial. Si el manuscrito es una versión ampliada o reelaborada de una tesis o disertación previa, esto debe declararse en el propio artículo y consignarse en la lista de referencias. No se aceptarán trabajos que reproduzcan sustancialmente otro ya publicado o en evaluación en otra revista.

Podrán presentarse trabajos actualizados y adaptados a partir de ponencias en congresos científicos no publicados o solo accesibles en libros de actas, siempre que se realice una revisión y ampliación sustancial del contenido, se declare explícitamente su procedencia en el

manuscrito, y se informe de ello al consejo editorial evaluador de Misostenido en el momento del envío.

**Idioma.** Se aceptan manuscritos en español y en inglés. Las citas textuales en otros idiomas deben ir traducidas al español o al inglés, según corresponda, o acompañarse de traducción. Las traducciones del español al inglés o viceversa serán realizadas íntegramente por el equipo editorial tomando como referencia la versión original.

**Autoría.** La revista exige que toda persona que figure como autora haya realizado una contribución sustantiva al manuscrito. En consonancia con del ICMJE (Comité Internacional de Editores de Revistas Médicas. Recomendaciones para la realización, la presentación de informes, la edición y la publicación de trabajos académicos en revistas médicas), se recomienda aplicar sus criterios. Será autora toda persona que cumpla los cuatro criterios siguientes:

- Haya realizado contribuciones sustanciales a la concepción o diseño del estudio, o a la obtención, análisis o interpretación de los datos.
- Haya participado en la redacción del manuscrito o en la revisión crítica de su contenido intelectual.
- Haya aprobado la versión final que se enviará a publicación.
- Se comprometa a asumir la responsabilidad del conjunto del trabajo, garantizando que cualquier duda relativa a la exactitud o integridad de alguna parte sea investigada y resuelta de forma adecuada.

Cualquier cambio en la autoría tras el envío inicial (inclusión, exclusión o modificación del orden) deberá estar justificado y contar con la aprobación escrita de todas las personas autoras antes de que el artículo avance en el proceso editorial.

**Orden de prelación de autoría.** En la carta de originalidad y en los metadatos del envío, los/las autores/as deben aparecer por estricto

orden de importancia en función de su contribución específica al trabajo.

**Acceso abierto y costes de publicación.** Misostenido se concibe como una revista de acceso abierto y sin cargos para las personas autoras (modelo diamante). Esto significa que los artículos aceptados estarán disponibles de forma gratuita en línea desde el momento de su publicación, aumentando su visibilidad, lectura e impacto, y que además no aplica Article Processing Charges, APC. La revista publica bajo la licencia [Creative Commons CC BY-NC-ND 4.0 Atribución-NoComercial-SinDerivadas 4.0 Internacional](https://creativecommons.org/licenses/by-nc-nd/4.0/). Los lectores pueden usar, copiar, difundir, transmitir y exponer públicamente el texto completo de los artículos siempre que citen la autoría y la fuente original de su publicación (revista, entidad editora y URL de la obra), no usen los artículos para fines comerciales, y mencionen la existencia y especificaciones de esta licencia de uso.

**Difusión.** Misostenido permite y aconseja a los/las autores/as la difusión de los trabajos aceptados a través de su inclusión en repositorios institucionales o temáticos de acceso abierto, siempre que se incluya la referencia completa y el enlace correspondiente a la publicación original.

Se permite y recomienda a los/las autores/as difundir su trabajo en internet (por ejemplo, en páginas institucionales, personales, perfiles académicos) tras la publicación, ya que puede conducir a intercambios productivos y a una mayor y más rápida difusión del trabajo publicado.

Con el fin de potenciar la difusión de los artículos que se aceptan para su publicación, se solicitará a los autores material para apoyar las acciones de comunicación que realiza la propia revista: al menos dos frases clave resumen de su artículo de un máximo de 100 caracteres y un resumen de unas 90 palabras, ambos para su uso en redes

sociales. Adicionalmente pueden enviar una infografía que represente las ideas clave del artículo o un video mp4 de 1 minuto aproximadamente de duración, en formato horizontal, en el que se resuman las ideas principales desarrolladas en el artículo.

**Ética.** La revista se adhiere a las recomendaciones del International Committee of Medical Journal Editors (ICMJE) y del Committee on Publication Ethics (COPE) en todo lo relativo a autoría, plagio, redundancia, manejo de datos, consentimiento informado, conflicto de intereses y correcciones/retracciones. Por favor, consulte el [Código ético de Misostenido](#)

**En el caso de estudios con personas** (pacientes, alumnado, profesionales u otras poblaciones), el manuscrito debe incluir, en el apartado de “Método”, una subsección de “Consideraciones Éticas” donde se explicite:

- Que se obtuvo la aprobación del comité de ética / comité institucional correspondiente, o bien
- Que, en caso de no existir dicho comité en el contexto del estudio, se siguieron los lineamientos nacionales o institucionales vigentes, justificando su ausencia.
- Que se obtuvo consentimiento informado / asentimiento, cuando proceda. Este consentimiento deberá adjuntarse en el envío del artículo.

**Lenguaje inclusivo.** Misostenido solicita a las personas autoras que usen terminología respetuosa y actualizada, evitando enfoques centrados en el déficit. Cuando sea relevante, puede explicitarse en el manuscrito por qué se ha optado por lenguaje centrado en la persona (“persona con...”) o lenguaje centrado en la identidad (“autista”, “sordo”, etc.), de modo similar a como se explicita el posicionamiento en investigación cualitativa.

Misostenido cuenta además con una [Política de género](#) publicada en la web, en la que los/las autores/as podrán encontrar recomendaciones para redactar sus artículos teniendo siempre presente el derecho fundamental a la igualdad de género y al trato no discriminatorio.

**Uso de la Inteligencia artificial.** Con el fin de promover la transparencia, la calidad científica y el reconocimiento explícito de todas las herramientas de IA utilizadas en el proceso de investigación y en la comunicación de los resultados de los artículos publicados, Misostenido, revista de Música, Educación y Terapia se adhiere a los principios desarrollados por la [Association of College and Research Libraries \(ACRL\)](#) en el [Artificial Intelligence Disclosure \(AID\) Framework](#), un marco que propone una declaración estructurada de cómo se ha utilizado la IA en el proceso de elaboración del trabajo.

La Política de IA disponible en la web de la revista, está dirigida a todas las personas intervinientes en la publicación de artículos de investigación, estudios de caso, revisiones, aportaciones académicas y reseñas bibliográficas, es decir, tanto a autores/as como a revisores/as y editores/as de la revista; por favor, revise esta política en la web. Cualquier autor/a que haga uso de herramientas de IA para elaborar su artículo deberá incluir una “Declaración de uso de IA” en el lugar indicado en estas Normas para autores, en la sección “Estructura del artículo”.

**Fuentes de financiación.** Misostenido, revista de Música, Educación y Terapia, solicita que los/las autores/as reconozcan expresamente la financiación que haya podido recibir el trabajo de investigación presentado. Para ello, deberá incluirse en el manuscrito una declaración específica de financiación, donde se indique:

- el nombre completo del órgano u organismo público,
- de la entidad privada (institución, fundación, empresa, proyecto competitivo, etc.)

- de la que proceda la financiación, así como, cuando exista, el código identificativo del proyecto o ayuda concedida.

Esta información aparecerá en la versión pública del artículo, en el apartado correspondiente, y en los metadatos de la revista, con el fin de garantizar la transparencia y la trazabilidad de los apoyos recibidos en la investigación en musicoterapia y disciplinas afines.

**Formato APA (última edición).** Las referencias bibliográficas finales, las citas textuales, las tablas y figuras y los números seguirán el formato de la [última edición de las normas APA](#).

**Uso de material de terceros.** Es responsabilidad de las personas autoras obtener los permisos necesarios para reproducir tablas, figuras, o partituras sujetas a derechos. En caso de que se quiera incorporar información personal o imágenes de terceros, será necesario adjuntar el documento de consentimiento correspondiente.

**Proceso editorial.** Todo manuscrito será evaluado inicialmente por el equipo editorial para comprobar su ajuste a la revista. Durante esta fase, el manuscrito será sometido a revisión de originalidad y detección de similitudes (antiplagio). Si se detectan coincidencias superiores al 20%, el trabajo se somete a una valoración exhaustiva, revisando con minuciosidad las fuentes de procedencia de los textos coincidentes. Tras este proceso de control, los/las editores/as remiten un informe al autor/a responsable, en el que se indica: el rechazo definitivo del artículo, cuando se confirme plagio o autoplagio no justificado, o la posibilidad de reescribir el manuscrito, citando adecuadamente las fuentes y corrigiendo los contenidos problemáticos dentro de los plazos establecidos por la revista. En los casos en que se evidencie una intención clara de engaño (plagio masivo, manipulación deliberada de citas, etc.), el artículo será rechazado y el caso podrá ser puesto en conocimiento de las instituciones de afiliación de los/las autores/as.

Los artículos que no se ajusten a los criterios formales y/o a la política editorial de la revista serán desestimados. El tiempo de respuesta de esta primera etapa se sitúa alrededor de los 30 días.

Si el trabajo supera esta revisión, en la segunda etapa se envía a revisión externa por pares ciegos (al menos dos revisores/as independientes). Misostenido cuenta con un equipo de editores asociados, especialistas en diferentes áreas de la musicoterapia, encargados de esta labor. Los evaluadores/as evaluadores/as utilizan un formulario para llevar a cabo la revisión de los textos ([ver formulario de evaluación](#)). En el caso de que no se alcance una decisión unánime de los dos evaluadores/as, el manuscrito se someterá a una tercera evaluación.

Considerando los informes de evaluación, el texto podrá ser aceptado, propuesto para modificaciones o rechazado. Si el trabajo debe modificarse, los/las autores/as recibirán los comentarios de los/as revisores/as y, si es oportuno, podrá iniciarse una nueva ronda de revisión. Los autores tendrán un plazo máximo de un mes para enviar las modificaciones sugeridas. El enviar una versión revisada por parte del autor, no significa que finalmente se publique. Es obligatorio acompañar las modificaciones con un relatorio detallado de los cambios realizados, en el que se dé respuesta expresa a cada uno de los comentarios incluidos en la evaluación del texto. Asimismo, todos los cambios efectuados deberán identificarse claramente utilizando color rojo.

Tras la aceptación del artículo, se inicia una etapa de edición del texto para ajustarlo al formato de la revista. La Secretaría técnica encargada de hacerlo se pondrá en contacto con los/las autores/as y solicitará, si es oportuno, la revisión de cuestiones de formato. En esta etapa no se podrá modificar el contenido de forma sustancial. También se solicitará en esta fase, el envío de material para la difusión en acciones de comunicación de la revista.

## I. CONSIDERACIONES GENERALES EN EL ENVÍO

### I.1. Artículo

Los manuscritos se enviarán únicamente a través de la plataforma de gestión editorial de Misostenido, OJS, siguiendo las instrucciones para autores vigentes en la fecha de envío: <https://www.revistamisostenido.com/index.php/misostenido/about/submissions>

El artículo se subirá a la plataforma el artículo en un archivo Word titulado: artículo\_título del artículo. Ejemplo:

artículo\_Influencia de la musicoterapia en la mejora de habilidades de trabajo en equipo

Asegúrese que adjunta una versión de su artículo que, en su interior, no contiene el nombre del autor o autores del trabajo ni referencia alguna a sus credenciales. También deben revisarse en la sección de propiedades del documento las etiquetas de identificación del archivo que crea por defecto el formato Word.

Durante el envío, es muy importante introducir correctamente los metadatos en la plataforma: por un lado, la información sobre el artículo (título, palabras clave, resumen, bibliografía y fuentes de financiación si las hubiera) y por otro, los datos de los/las autores/as (nombre y apellidos en orden de firma, filiación institucional, correo electrónico institucional e identificador ORCID).

La información de autoría y CRediT se introducirá en la plataforma OJS y en la carta de originalidad y de concesión de derecho a la primera publicación.

Cuando el archivo del artículo esté subido correctamente, la plataforma de gestión OJS le proporcionará un ID (identificador único de su envío en la plataforma).

### I.2. Carta de originalidad y de concesión de derecho a la primera publicación

El modelo de carta de originalidad puede descargarse en este [enlace](#).

Los/as autores/as rellenarán, firmarán y guardarán dicha carta en un archivo titulado: originalidad\_ID facilitado por OJS\_primer-apellido-del-responsable-del-envío. Ejemplo:

originalidad\_003\_pérez

La carta de originalidad y de concesión de derecho a la primera publicación deberá remitirse mediante la plataforma de gestión OJS de la revista, como “archivo adicional (otros)”.

### 1.3. Datos adicionales

Adicionalmente al artículo anonimizado y carta de originalidad, se adjuntará un documento Word como archivo adicional (otros), que contenga los CV reducidos de todos los/las autores/as (de unas 120-130 palabras) en el mismo orden de prelación, con nombre, correo electrónico institucional, ORCID, líneas de investigación o proyectos en los que ha participado, y, por último, la contribución específica de cada autor/a siguiendo la taxonomía CRediT.

Los/as autores/as enviarán dicha información adicional en un archivo titulado: datosadicionales\_ID facilitado por OJS\_primer-apellido-del-responsable-del-envío. Ejemplo:

datosadicionales\_003\_pérez

## 2. FORMATO

**Extensión:** entre las 4.500 y las 6.500 palabras (sin contar tablas, figuras, notas al pie, apéndices ni referencias).

**Tipografía:** Times New Roman 12 pts.

**Interlineado:** sencillo; no habrá espacios en blanco entre párrafos. El símbolo ¶ indica un espacio.

**Márgenes:** 2 cm; justificación a ambos márgenes.

**Sangría:** el texto no llevará sangría.

**Niveles en los epígrafes:**

**Títulos 1<sup>er</sup> nivel (numerado 1, 2, 3, etc. Estilo título 3)**

***Títulos 2<sup>o</sup> nivel (numerado 1.1, 1.2, 1.3, etc. Estilo Título 4)***

**Títulos 3<sup>er</sup> nivel (numerado 1.3.1, 1.3.2, etc. Estilo título 5)**

**Todo el cuerpo del texto:** Estilo normal (Times New Roman 12 pt, interlineado sencillo con espacio después de 6 pt., márgenes justificados).

**Enumeraciones:** primer nivel de especificidad con viñeta ● y segundo nivel con guion.

**Notas:** Numeradas correlativamente, se indicarán con superíndices y se incluirán al final del texto bajo el epígrafe de “Notas”.

[Ver plantilla para artículos](#)

### 3. ESTRUCTURA DEL ARTÍCULO

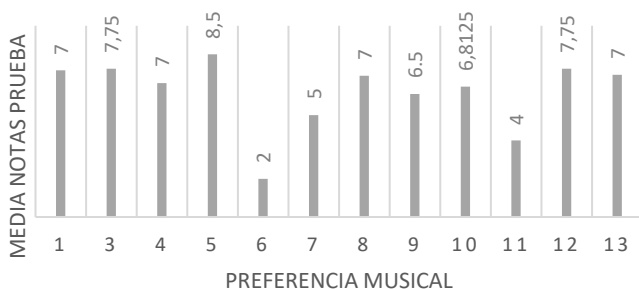
1. **Título en español e inglés.** El título debe ser informativo y conciso, con un uso limitado de siglas, y no debe exceder las 30 palabras.
2. **Resumen estructurado** de 200-250 palabras: Antecedentes, Metodología, Resultados, Conclusiones.
3. **Palabras clave.** Incluir 5 palabras clave en español o inglés según corresponda. Se recomienda usar términos reconocidos en musicoterapia, educación musical, rehabilitación y salud mental y términos DeCS/MeSH. Se separan con “;” y punto final.
4. **Abstract estructurado.** Estructurado igual que en español.
5. **Keywords.** Ídem que en palabras clave, traducidas al inglés.
6. **Texto del artículo.** Incluirá los apartados introducción, método, resultados, discusión y conclusiones. Los subtítulos deben ser breves y jerárquicos. **Extensión.** Un artículo estándar

debería estar entre las 4.500 y las 6500 palabras (sin contar tablas, figuras, notas al pie, apéndices ni referencias). Los textos que excedan este límite serán evaluados críticamente en cuanto a su necesidad.

- Figuras.** Las figuras deberán situarse en el lugar que le corresponda dentro del artículo, preferiblemente en formato editable, con su correspondiente título y leyenda y numeradas correlativamente, siguiendo la norma APA. Cuando sea necesario utilizar otros formatos (tipo imagen jpg, tif, etc.), contarán con una resolución suficiente (mínimo 300 dpi). Ejemplo:

**FIGURA 1.**

*Título de la figura. Denominación: Gráficos, Imágenes y Figuras.*



*Nota: en la figura encontramos... Adaptado de .....*

- Tablas.** Las tablas deben enviarse en formato editable y deben poder leerse de forma independiente del texto. Ejemplo:

**TABLA 1.**

*Título de la tabla. Las tablas tendrán un ancho máximo de 11,5cm.*

Correlaciones									
		E.	S.	E. M.	F.	P.	E. B. A.	E. M. A.	V. M.
E.	C. de P.	1	,080	,189**	,196**	,062	,084	,124	,099

	Sig.	,278	,010	,007	,402	,255	,093	,180
<b>S.</b>	C. de	1	,176*	-	,003	-,040	,029	-,233**
	P.			,315**				
	Sig.		,016	,000	,971	,591	,694	,001
<b>E.M.</b>	C. de		1	-,109	,173*	,134	,045	-,008
	P.							
	Sig.			,138	,019	,069	,545	,917
<b>F.</b>	C. de			1	,211*	,141	,133	,616**
	P.							
	Sig.				,004	,056	,071	,000
<b>P.</b>	C. de				1	,590**	,449**	,164*
	P.							
	Sig.					,000	,000	,026
<b>E.B.A</b>	C. de					1	,294**	,100
	P.							
	Sig.						,000	,176
<b>E.M.A.</b>	C. de						1	,029
	P.							
	Sig.							,691
<b>V.M.</b>	C. de							1
	P.							
	Sig.							

Nota: E.= edad, S.= sexo, E.M.= estudios musicales, F.= frecuencia estilo musical, P.= preferencia musical, E.B.A.= estilo musical que escuchan cuando se encuentran bien anímicamente, E.M.A.= estilo musical que escuchan cuando se encuentran mal anímicamente, V.M.= valor que otorgan a la música. \*\*,  $p < 0,01$ ; \*,  $p < 0,05$ .

9. **Anexos (si existen).** Se incluirán los documentos cuyo volumen haga desestimar su inclusión dentro del texto, pero que sean importantes para su comprensión.
10. **Notas (si existen).** Numeradas correlativamente, se indicarán con superíndices y se incluirán al final del texto bajo el epígrafe de “Notas”.
- II. **Disponibilidad de datos, materiales y código.** Se recomienda depositar el material complementario, sobre todo los datos utilizados para generar los resultados de la investigación, en repositorios de acceso abierto federados en la European Open Science Cloud (EOSC) y hacer referencia en los trabajos utilizando el DOI o Handle de esos datos.

12. **Declaración de uso de Inteligencia Artificial.** Las personas autoras deben declarar de forma transparente y explícita el uso de herramientas de IA generativa (por ejemplo, ChatGPT, Claude, Gemini, Copilot, NotebookLM u otras) en cualquier fase de preparación del manuscrito. El uso de IA generativa no exime a las personas autoras de la responsabilidad sobre el contenido generado. La declaración debe incluir:

- Nombre y versión de la herramienta.
- Para qué se utilizó (p.ej. ayuda lingüística, tabla de sinónimos, generación de título tentativo, formulación de objetivos a partir de un esquema).
- Por qué se utilizó.
- Las herramientas de IA no pueden figurar como autoras del artículo.

Se aconseja el uso de la herramienta de acceso abierto AI Usage Declarator que ayuda a los autores en la generación de una declaración completa en .txt y un código de validación único sobre el uso de la IA en sus artículos. Tal documento puede publicarse en OJS junto al artículo y el código puede insertarse en esta sección.

II. **Financiación.** Si los resultados del trabajo son producto de proyectos financiados, debe indicarse la agencia/s de financiación y referencias en la versión final del texto en esta sección.

12. **Referencias bibliográficas.** Se ordenarán alfabéticamente, la citación seguirá el estilo APA (última edición), con la excepción de que llevarán sangría francesa de 0,5 cm en la primera línea e interlineado sencillo sin espacios después. Recuérdese la obligatoriedad de incluir el DOI en las citas en caso de que exista. Se recomienda el uso de bibliografía reciente (últimos 5 años), siempre y cuando el tema abordado lo permita. El

Comité Editorial valorará la actualidad de la bibliografía utilizada en el momento de considerar la pertinencia del trabajo remitido a la revista. Ejemplos:

Arnheim, R. (1980). *Hacia una psicología del arte. Arte y entropía*. Alianza.

García-Rodríguez, M., Fernández-Company, J. F., Alvarado, J. M., Jiménez, V. & Ivanova-Iotova, A. (2021). Pleasure in music and its relationship with social anhedonia. *Studies in Psychology*, 42(1), 158-183. <https://doi.org/10.1080/02109395.2020.1857632>

#### 4. RESEÑAS DE LIBROS

Misostenido busca reseñar libros recientes (preferiblemente publicados en los últimos dos años) sobre musicoterapia, música y salud, arte y bienestar, educación musical terapéutica, enfoques comunitarios o temas afines.

Requisitos formales:

- 600-800 palabras.
- Datos completos del libro (título, autor/a o editor/a, editorial, lugar, año, nº de páginas, ISBN).
- Breve presentación del enfoque del libro.
- Comentario crítico (aportes y límites).
- Nombre y afiliación de quien reseña.